



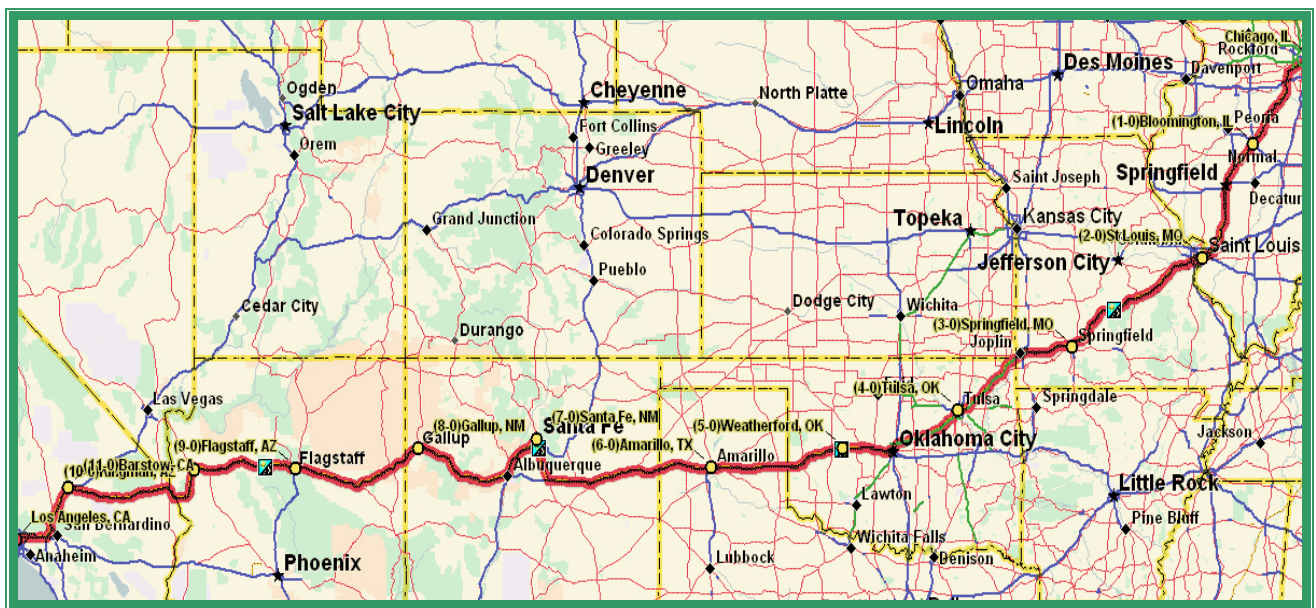
Route 66 Tours

15 jours / 13 nuits
2.270 miles - 3.650 km

Une traversée légendaire de l'Amérique profonde, à travers huit des Etats d'Amérique du Nord.

Un extraordinaire voyage sur la trace des pionniers pour retrouver la soif d'aventure et de liberté qui les guidait le long de ces 4.000 km de paysages mythiques. Un circuit fabuleux avec un petit air d'aventure.

Chicago, IL - Bloomington, IL - St Louis, MO - Springfield, MO - Tulsa, OK - Clinton, OK
- Amarillo, TX - Tucumcari, NM - Santa Fe, NM - Gallup, NM - Flagstaff, AZ
Kingman, AZ - Oatman, AZ - Needles, CA - Los Angeles, CA



AMERICAN MOTORS TRAVEL – AMT PROMOTION SARL 8.000 €

www.american-motors-travel.fr – info@amtpromotion.fr

73, avenue Henri Ginoux 92120 Montrouge Tél. : 01.47.46.09.58 – Fax : 01.47.46.14.09

RCS Nanterre 441 869 187 00019 - Licence 092 02 0015 - RCP Generali France - Garantie Financière APS - APE 633Z





Programme

Jour 01

Hôtel « Best Western Chicago Hillside » à Hillside

Paris > Chicago, IL

- ✈ Convocation des participants à l'aéroport de Paris Charles de Gaulle.
- ✈ Envol à destination de Chicago.
- ✈ Arrivée en début de soirée à Chicago.
- ✈ Formule « Autotour », prise du véhicule à l'aéroport.

Jour 02

134 miles / 216 km

Hôtel « Best Western University Inn » à Normal (Bloomington Area)



Chicago > Bloomington, IL

- ✈ Le matin, transfert à notre centre de location et prise de la moto.
- ✈ Découverte de **Chicago**. Capitale mondiale de l'architecture, elle est aussi la ville des superlatifs. Elle possède le plus vieux club d'échecs du **Midwest**, l'un des plus grands hôtels du monde, le plus grand aéroport, le plus grand marché aux grains du monde, le plus grand aquarium et même, sur **Clark Avenue**, le **McDonald's** qui débite le plus de hamburgers ! Pendant longtemps, la **Sears Tower** fut, avec ses 443 mètres et ses 110 étages, la plus grande tour du monde. Mais elle fut détrônée par les tours jumelles **Petrobas** à **Kuala Lumpur** (les tours de la capitale malaise dépassent de 8 mètres celle de la « Cité des Vents »). Enfin, sachez que le chewing-gum fut inventé ici.
- ✈ Magnifiquement située sur le bord du **Lac Michigan**, **Chicago** est célèbre à plus d'un titre, en particulier dans le domaine artistique : elle a l'une des plus grandes collections de tableaux impressionnistes, ville de musique avec son très célèbre Orchestre Symphonique et ses nombreux clubs de Jazz, Blues, Gospel, etc.
- ✈ Au départ pour **Bloomington**, passage obligé dans la petite ville de **Joliet**, la ville des « **Blues Brothers** », qui présente un échantillon de l'architecture typique de la **Route 66** : un théâtre, une gare et surtout un pont qui s'ouvre en deux parties situé sur **Ruby Street**.
- ✈ Après une agréable visite, le voyage continue en direction de **Bloomington**, ville très sympathique et enjouée où il fait bon vivre.

Jour 03

161 miles / 259 km

Hôtel « Best Western Kirkwood » à Kirkwood (Saint Louis Aera)



Bloomington > Saint Louis, MO

- ✈ Départ de bonne heure de **Bloomington** en direction de **Saint Louis**.
- ✈ La traversée de **Springfield** est un passage essentiel sur cette route mythique. Elle est la Capitale de l'**Illinois**, où vécut Abraham Lincoln. Visite du fameux **Cozy Dog Drive**, fondé en 1946. Plein Ouest, la **Chain of Rocks Road** traverse **Mitchell** sur un pont métallique qu'on ne peut emprunter à plus de 15 km/h.
- ✈ A la sortie de la ville, traversons le Lac Springfield, **Litchfield** (QG des Gold Wing), et **Mount Olive** avant de voir le **Mississippi** apparaître ...
- ✈ Arrivée à **Saint Louis** où, le soir, vous pourrez aller vous divertir dans les nombreux bars du centre ville ou jouer à la roulette dans les grands bateaux à roues transformés en casinos.



Jour 04

216 miles / 348 km

Hôtel « Best Western Deerfield Inn » à Springfield



Jour 05

185 miles / 298 km

Hôtel « Best Western Trade Winds Central Inn » à Tulsa



Jour 06

192 miles / 309 km

Hôtel « Best Western Mark Motor Hotel » à Weatherford



Saint Louis > Springfield, MO

- Départ de **Saint Louis** en direction de **Springfield**. Après un rapide tour d'orientation où vous remarquerez l'**Arche des Pionniers** au bord du **Mississippi**, route à travers la belle région des **Ozarks**.
- La **Main Street** de la petite ville de **Bourbon** se nomme encore **Old Highway 66**. **Saint James**, comme ses voisines, dispose d'un **McEwen's Old Route 66 Family Restaurant** et d'un **Barn Barbecue**, qui s'ajoutent à une liste déjà bien fournie. Mais l'endroit le plus intéressant, dans le secteur, c'est le **Route 66 Motors and General Store**. Ici, le passionné de belles américaines trouvera son bonheur.
- Arrivée à **Springfield** par le Nord-Est qui possède un riche passé historique, trois variantes de **Route 66** et quelques endroits intéressants pour un harleyiste averti : c'est suffisant pour choisir d'y faire étape.

Springfield > Tulsa, OK

- De **Springfield** à **Joplin**, de nombreuses occasions de flâner vous ralentiront, sans parler des multiples lieux susceptibles d'attirer l'amateur de customisation. Le plus simple pour traverser **Joplin** est de suivre l'ancienne **Route 66**. Impossible de manquer le concessionnaire **Harley** du coin, grâce à la moto perchée qui lui sert d'enseigne.
- De **Joplin** à **Baxter Springs** : entrer au **Kansas**, c'est mettre un pied dans l'univers des cow-boys et des gangsters (Jesse James et le gang des Dalton).
- De **Baxter Springs** à **Tulsa** : l'**Oklahoma** est l'Etat où les indiens de l'Est, puis ceux des Grandes Plaines, furent déportés. Actuellement, environ 200 000 de leurs descendants y vivent encore. **Vinita** est l'une des villes les plus anciennes d'**Oklahoma**, où se trouve le plus grand **Mac Donald** du monde, qui enjambe l'autoroute, ainsi que de nombreux bâtiments anciens de la **Route 66**.
- L'origine de **Tulsa** remonte à l'implantation des indiens **Tulsey** d'**Alabama**. Le long de **11th Street**, il y a de nombreux motels d'époque, un vieux pont Art Déco enjambant l'**Arkansas River**, ainsi que de nombreux bâtiments du même style datant des années 20 et 30. A **Sapulpa**, des traces très vieilles de la **Route 66** sont visibles sur la droite; peu après, le **Rock Creek Bridge** est un pont métallique typique, construit en 1921.

Tulsa > Weatherford, OK

- Départ de **Tulsa** pour **Weatherford** en passant par **Oklahoma City**.
- À **El Reno**, vous trouverez le **Big 8 Motel** qui sert de cadre à une dispute entre **Dustin Hoffman** et **Tom Cruise** dans le film « **Rain Man** ».
- Arrivée à **Bridgeport**, quasiment une ville fantôme : après quelques montagnes russes estampillées « **66** », la route mène à **Hydro** qui sommeille tranquillement. A la sortie ouest, le magasin **Lucille's Historic Highway 66** existe depuis 1941 avec son petit musée.
- Arrivée à **Clinton** et visite du musée, celui qui mérite vraiment l'appellation **Route 66**.



Jour 07

180 miles / 290 km

Hôtel « Best Western Santa Fe » à Amarillo



Weatherford > Amarillo, TX

➡ Départ de **Weatherford** en direction d'**Amarillo**. Le voyage se poursuit en **Oklahoma** jusqu'à **Texola**, puis la **Route 66** traverse une bande du **Texas** pour atteindre **Tucumcari** au **Nouveau-Mexique**. Peu avant **Shamrock**, les casses de voitures pullulent. A **Conway**, la **Route 66** conduit à l'entrée de la banlieue d'**Amarillo** sur **Durett Road**.

➡ **Amarillo** fut bâtie en 1887 pour des besoins ferroviaires. Elle devient en 10 ans le plus grand marché aux bestiaux du pays. À la suite de la découverte du pétrole en 1920, l'Or Noir devient l'une des ressources essentielles de la ville. Actuellement, elle connaît un nouveau bonheur qui émane du tourisme. En effet, l'époque des pionniers intéresse beaucoup de touristes nostalgiques ; dépaysement assuré...

➡ Pour les amateurs de viande, nous vous conseillons d'aller au restaurant le **Big Texan Steak Ranch**, qui sert toujours des steaks de près de 2 kilos.

Jour 08

111 miles / 179 km

Hôtel « Best Western Discovery Inn » à Tucumcari



Amarillo > Tucumcari, NM

➡ Avant de quitter **Amarillo**, au sud de la **Route 66**, vous ne pouvez manquer le **Cadillac Ranch** qui regroupe dix Cadillac dont les avants sont plantés dans le sol. Le **Palo Duro Canyon State Park** offre un grandiose décor de rochers tourmentés. C'est aussi un endroit idéal pour se détendre avant de longues heures de route.

➡ Le **Nouveau-Mexique** approche, la **Route 66** fait office de « Frontage Road ».

➡ Continuation vers **Tucumcari** où vous pourrez découvrir les nombreux motels aux enseignes évocatrices de l'époque glorieuse de la **Route 66**.

Jour 09

168 miles / 270 km

Hôtel « Best Western Inn of Santa Fe » à Santa Fe



Tucumcari > Santa Fe, NM

➡ Lorsqu'on quitte **Tucumcari**, on aperçoit des portions inaccessibles de la **Route 66** sur la gauche, et on retrouve celle-ci avant **Montoya**, une petite ville western au charme désuet qui accueille les voyageurs avec son vieux **Boot Hill Cemetery**.

➡ Un peu avant **Santa Rosa**, à **Fort Summer**, les nostalgiques pourront saluer la mémoire de **William Boney (Billy the Kid)**. La **Route 66** se nomme désormais **NM 84** et traverse des paysages grandioses et désertiques, parsemés de petites agglomérations plus ou moins abandonnées.

➡ Arrivée à **Santa Fe**, sur les rives de la **Santa Fe river** à 2 135 m d'altitude, au cœur des belles **Sangre de Cristo Mountains**, cette ville au charme singulier est l'une des plus vieilles villes des Etats-Unis !

➡ Visite du centre ville : avec sa vieille place du marché, aménagée par les conquistadors espagnols. Le charme pittoresque de ses maisons en argile, ses églises et son mode de vie reflètent le melting-pot des cultures indienne, espagnole et américaine.

Une visite au **Paseo** qui se situe vers le bas de **Canyon Road** vous apprendra sûrement autant que la visite des musées et des places.

➡ Aux alentours bon nombre de parcs sont à découvrir : **Trail of Tears**, **Pecos National historica** etc ... ou vous pourrez opter pour des visites culturelles ou touristiques (la maison de **Kit Carson**, le palais du **Gouverneur**, ...), cette ville vous offrira d'innombrables activités !

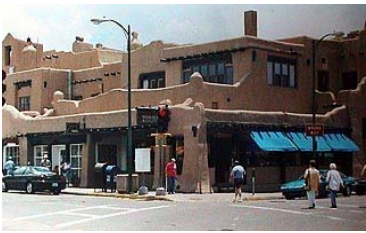




Jour 10

190 miles / 306 km

Hôtel « Comfort Inn » à Gallup



Santa Fe > Gallup, NM

Vous êtes à un peu plus de la moitié de votre chevauchée et cette étape ne comporte qu'une heure de route à travers un paysage de montagnes arides qui cèdent place à un véritable désert. **Albuquerque**, la plus ancienne ville de la **Route 66**, fut fondée en 1706. Lorsqu'on vient de **Santa Fe**, la découverte d'**Albuquerque** commence par **Central Avenue**. La **Main Street-Route 66** possède une considérable concentration d'enseignes aux néons de l'époque héroïque. Sur **Central Avenue** se trouve un **Route 66 Diner** installé dans une ancienne station **Philips 66** des années 40.

De **Albuquerque** à **Gallup**, la route, qui suit la voie ferrée, est l'une des étapes les plus spectaculaires de ce voyage. Ici le ciel est immense, les points de vue remarquables. Dès la sortie d'**Albuquerque**, la **Route 66** vous offre un premier cadeau : la vue du **Rio Puerco**, une rivière qui serpente en créant un canyon. Les noms des villages sont désormais typiquement marqués par leurs origines : **Isleta**, **Peralta**, **Los Lunas**, ... A **Laguna**, une magnifique église blanche de style espagnol, perchée sur la colline, domine la ville. Après **McCarty's**, la **Route 66** devient sinueuse, se faufille entre les coulées de lave, puis gagne **Grants** qui offre un déferlement de motels, de restaurants et de garages directement issus de la grande époque de la **Route 66**. A **Milan**, le **Swap Meet 66** (le troc de la 66), une espèce de dépôt-vente, propose des milliers d'objets dont des plaques de nombreux Etats à des prix modiques.

Située au cœur des réserves **Navajos** et **Zunis**, c'est **LA capitale des Indiens d'Amérique**. Avec un nombre incroyable de *Trading Posts*, ce royaume des bijoux indiens (dont le cultisme **1928 White Cafe**) vous plongera dans une atmosphère détonante ! A **Gallup**, les amateurs de westerns peuvent faire une rapide visite de la grotte de **Kit Carson**.

Jour 11

202 miles / 325 km

Hôtel « Best Western Pony Soldier Inn & Suites » à Flagstaff



Gallup > Flagstaff, AZ

Le voyageur qui traverse l'**Arizona** par la **Route 66** doit s'attendre à trouver dans cet Etat le tronçon le plus évocateur du passé de la vieille route. Le **Tepee Trading Post**, symbolisé par un tipi haut de 6 mètres, marque l'entrée en **Arizona**.

En direction de l'Ouest jusqu'au **Fort Courage**, on dépasse le **New Querino Tradin Post**.

A **Navajo**, on peut récupérer la **66**. Elle se dégrade nettement, mais permet néanmoins de parvenir au **Painted Desert Trading Post**. Cette portion de route donne l'impression d'être totalement isolé en plein désert.





Jour 12

240 miles / 386 km

Hôtel « Best Western Colorado River Inn » à Needles



Jour 13

285 miles / 459 km

Hôtel « Best Western Airport Plaza Inn » à Los Angeles



Jour 14

Jour 15

Flagstaff > Needles, CA

- A **Flagstaff**, l'emplacement initial de la ville avait été matérialisé par un simple drapeau (flag en anglais). Les nouveaux pionniers arrivés de fraîche date se donnaient rendez-vous au Flagstaff (mât du drapeau), et le nom fut conservé.
- Après, on peut s'arrêter à **Bellemont** pour admirer la vue sur les **San Francisco Peaks**. La **Frontage Road** longe des maisons, des magasins abandonnés, et des morceaux de l'ancienne **Route 66** sont visibles un peu partout.
- **Williams** fut la dernière ville à vivre de la **Route 66**, jusqu'au 13 octobre 1984, date de mise en fonction de la dernière portion de la Interstate 40 en **Arizona**. **Seligman** est l'une des villes les plus connues de la **Route 66**, car c'est ici qu'habite **Angel Delgadillo**, le fondateur de l'**Historic Route 66 Association**.
- En direction d'**Oatman**, la **Route 66** s'engage immédiatement dans un canyon, en gravissant le flanc est des **Black Moutains**. Un désert rocheux très accidenté s'étend sur environ 100 miles, le long du **Colorado**. La **66** poursuit à travers ce paysage minéral, noir et désolé puis redescend, en passant par **Oatman**, jusqu'à la **Mojave Valley**. Voici le début du **Mojave Desert**. L'ancien pont de la **66**, très beau et qui traversait le **Colorado**, ne sert plus aujourd'hui qu'à faire traverser la rivière.

Needles > Los Angeles, CA

- **Needles**, important centre de triage du **Santa Fe Railways**, est l'étape pour attaquer à l'aube le désert du **Mojave**, un passage particulièrement dangereux à cause du climat extrêmement chaud et aride l'été.
- A **Barstow**, le **Mac Donald** a installé sa salle de restaurant dans un train de voyageurs. Ici tout a un rapport proche ou lointain avec le train.
- À partir de **Barstow**, la **66** abandonne définitivement l'Ouest sauvage pour s'enfoncer dans la plus occidentale des mégapoles américaines. Vous vivrez vos derniers instants d'isolement sur la vieille **66** et serez bientôt happé par l'immense banlieue de **Los Angeles**.
- Ici, les vestiges **66** de toutes les époques, des années 20 aux années 60, sont multiples. La vraie **Route 66** s'arrête sur **Ocean Avenue**, au bord du **Pacifique**, à **Santa Monica**, au Nord de **Los Angeles**.

Los Angeles > Paris CDG

- Le matin, remise de la moto ou de l'auto.
- Transfert à l'aéroport de Los Angeles.
- Envol à destination de Paris.
- Dîner et nuit à bord.

Paris CDG

- Petit déjeuner à bord.
- Arrivée dans la matinée à l'aéroport de Paris CDG

LES DATES DE DEPART EN « FORMULE ACCOMPAGNEE » :

➤ Du mardi 08 mai au mardi 22 mai 2012

➤ Du jeudi 02 août au jeudi 16 août 2012



CONDITIONS DE VENTE

Produit : Route 66 Tours – 15 jours / 13 nuits

| Prix par personne, en formule : | Accompagnée | Mototour | Autotour |
|---|-------------|------------|------------|
| Forfait Pilote ou Conducteur Cat. C4 | 4.720,00 € | 3.980,00 € | 2.410,00 € |
| Forfait Passager | 2.640,00 € | 1.900,00 € | 1.900,00 € |
| Réduction 3 ^{ème} personne dans la chambre | - 140,00 € | - 140,00 € | - 140,00 € |
| Réduction 4 ^{ème} personne dans la chambre | - 210,00 € | - 210,00 € | - 210,00 € |
| Supplément Honda Goldwing/BMW | | 120,00 € | |
| Supplément EVIP (réduit la franchise de 2.000 à 1.000 \$) | | 120,00 € | |
| Supplément chambre individuelle | | 540,00 € | |
| Supplément aérien « Vacances Scolaires – toutes zones » | | 100,00 € | |

Ces prix comprennent :

- Le transport aérien Paris > Chicago - Los Angeles > Paris, en classe économique, sur vols réguliers, sur la Cie Air France/Delta Air Lines ou US Airways,
- Les taxes d'aéroport, de sécurité **90 €** et la nouvelle surcharge Q (hausse du carburant) **240 €**,
- Le logement dans des hôtels mentionnés au programme ou similaire, en chambre double, taxes et services hôteliers,
- Formule « Accompagnée & Mototour » : 12 jours de location d'une Harley-Davidson, prise à Chicago et rendue à Los Angeles, en kilométrage illimité, toutes les taxes (locales & environnementales), pour deux personnes, l'assurance VIP et la préparation de la moto.**
- Formule « Autotour » : 13 jours de location d'une voiture Cat. C4. « Compact Car 4-door » prise à l'aéroport de Chicago et rendue à l'aéroport de Los Angeles, en kilométrage illimité, occupée par deux, trois ou quatre personnes, les assurances (CDW, EP) et toutes les taxes (locales, aéroport et surcharge states),**
- Formule « Accompagnée » : les services d'un accompagnateur professionnel bilingue, en voiture, durant le circuit, pour la logistique (aérien, hôtel, le transport des bagages et l'organisation des pique-niques pour les déjeuners).**
- Pour toutes les formules : **un carnet de voyage complet** (carte, programme détaillé, guide, etc.).

Ces prix ne comprennent pas :

- Tous les repas (petit-déjeuner, déjeuner et dîner), les boissons et frais de nature personnelle,
- Les transferts de l'aéroport à l'hôtel et vice-versa,
- Formule « Accompagnée & Mototour » : L'essence, la caution de 500 \$ et la franchise de 2.000 \$,**
- Formule « Autotour » : L'essence, les assurances complémentaires facultatives ainsi que les frais d'abandon (one-way fee), le cas échéant. Ce supplément hors taxes est à régler sur place en dehors des cas d'allers simples gratuits (Californie & Floride) : De 0 à 200 miles = 100\$. De 201 à 500 miles = 150\$. De 501 à 1000 miles = 300\$. Au delà de 1000 miles = 500\$.**
- Les assurances : annulation, bagages, rapatriement, maladie et frais médicaux (sauf si règlement avec une carte bancaire Visa « **Premier** » ou Master Card « **Gold** »).
 - Option 1 - Annulation : 3,3% du montant total du voyage
 - Option 2 - Complémentaire carte bancaire : 3,8% du montant total du voyage
 - Option 3 - Tous Risques : 4,8% du montant total du voyage

En option :

- Moto** : L'assurance **EVIP** (réduit la franchise à 1.000\$ et prend en charge les frais d'une crevaison) : **10,00 € par jour,**
- Moto** : L'assurance **SLI** (responsabilité civile du conducteur à hauteur d'un million de dollars) : **21,00 € par jour,**
- Moto** : L'assurance **PAI/PEC** (remboursement en cas de vol des effets personnels jusqu'à 525,00 \$) : **5,00 € par jour,**
- Moto/Auto** : La location d'un **GPS Garmin** : **15,00 € jour,**
- Road Book personnalisé** : **70,00 €.**

Supplément « Formule Accompagnée » (si groupe inférieur à 16 personnes) :

- Groupe de 14 personnes : supplément de **50 € par personne**
- Groupe de 12 personnes : supplément de **120 € par personne**
- Groupe de 10 personnes : supplément de **220 € par personne**



Ce qu'il faut savoir

Formalités :

- ✈ Pour les ressortissants français, pas besoin de visa pour un séjour de moins de 90 jours, sous condition d'arriver par un transporteur aérien ayant signé le programme « *Exemption des Visas* ».
- ✈ Pour faire la demande d'autorisation de voyage aux États-Unis, les voyageurs se connecteront au site Internet de l'ESTA (<https://esta.cbp.dhs.gov>) et rempliront un formulaire en ligne qui est l'équivalent du I-94W qui doit être rempli actuellement à bord, avec des informations personnelles et relatives à leur voyage. La demande d'autorisation devra être faite au plus tard 72 heures avant le départ. L'ESTA a cependant été conçu pour autoriser des voyages de dernière minute. (14\$ par demande).
- ✈ Vous devez être en possession d'un passeport individuel à lecture optique émis avant le 26 octobre 2005 ou d'un passeport individuel biométrique ou électronique.

Transport Aérien :

- ✈ Comme pour les autres éléments de votre voyage, nous tenons plus que tout à vous apporter le meilleur service possible et en toute transparence.
- ✈ Pour cela, nous travaillons principalement avec 2 Compagnies Aériennes régulières : **Delta Air Lines/Air France**, en *Code Share* (partage de vol) via *Atlanta, Boston, Cincinnati, New York & US Airways* via Philadelphie.
- ✈ Nous pouvons également obtenir des **vols directs**, en fonction de votre date d'inscription et des disponibilités aériennes, sans escale sur Chicago, Los Angeles, San Francisco, etc.

Hôtels :

Ils sont communiqués à titre indicatif sous réserve de disponibilité.

- ✈ Pour vous assurer le meilleur confort, nous travaillons depuis de nombreuses années en exclusivité avec la 1^{ère} chaîne mondiale d'hôtellerie « **Best Western International** », ainsi qu'avec la chaîne « **Choice Hotels International** » qui représente les hôtels *Quality Inn, Comfort Inn, Sleep Inn, Clarion*, etc.
- ✈ Nous travaillons aussi avec des hôtels de catégorie 4 et 5 étoiles et à Las Vegas, NV nos hôtels sont situés sur le Strip (Las Vegas Boulevard).
- ✈ Tous les hôtels que nous vous proposons sont équipés d'une piscine et la plupart offrent les petits déjeuners continentaux.

Températures moyennes :

- ✈ Variées et très changeantes selon la saison et la région où on se trouve, les États-Unis offrent un climat très varié de sa frontière avec le Canada jusqu'aux régions les plus tropicales voisines du Mexique, du froid des Grands Lacs aux températures extrêmes des déserts du Nevada ou du Colorado.

| MOIS | J | F | M | A | M | J | J | A | S | O | N | D |
|-----------------------------|-----|----|----|----|----|----|----|----|----|----|----|-----|
| Albuquerque (New Mexico) | 2 | 4 | 8 | 14 | 18 | 24 | 26 | 25 | 21 | 15 | 7 | 3 |
| Anchorage (Alaska) | -11 | -7 | -5 | 2 | 7 | 12 | 14 | 13 | 9 | 2 | -5 | -10 |
| Atlanta (Georgia) | 7 | 9 | 11 | 16 | 21 | 25 | 27 | 26 | 23 | 17 | 11 | 7 |
| Boston (Massachusetts) | -1 | -1 | 3 | 9 | 15 | 20 | 13 | 22 | 18 | 13 | 6 | 0 |
| Buffalo (New York) | -4 | -5 | 0 | 6 | 12 | 18 | 21 | 20 | 16 | 11 | 4 | -3 |
| Chicago (Illinois) | -3 | -2 | 3 | 9 | 15 | 21 | 24 | 23 | 18 | 13 | 4 | -2 |
| Cincinnati (Ohio) | 2 | 3 | 7 | 13 | 19 | 24 | 27 | 25 | 22 | 15 | 8 | 3 |
| Dallas (Texas) | 8 | 10 | 14 | 18 | 23 | 28 | 30 | 30 | 26 | 20 | 13 | 9 |
| Denver (Colorado) | -2 | 0 | 2 | 8 | 14 | 18 | 23 | 22 | 17 | 10 | 3 | 0 |
| Detroit (Michigan) | -3 | -2 | 2 | 9 | 15 | 21 | 23 | 22 | 18 | 12 | 4 | -1 |
| Honolulu (Hawaii) | 22 | 22 | 22 | 24 | 25 | 26 | 26 | 26 | 25 | 25 | 24 | 23 |
| Houston (Texas) | 12 | 14 | 16 | 20 | 24 | 28 | 29 | 29 | 27 | 22 | 16 | 13 |
| Kansas City (Kansas) | 0 | 2 | 7 | 13 | 19 | 25 | 27 | 27 | 22 | 16 | 7 | 2 |
| Las Vegas (Nevada) | 6 | 9 | 13 | 18 | 23 | 29 | 33 | 31 | 27 | 20 | 13 | 7 |
| Los Angeles (California) | 13 | 14 | 15 | 16 | 18 | 19 | 20 | 22 | 22 | 20 | 17 | 14 |
| Memphis (Tennessee) | 5 | 7 | 12 | 17 | 22 | 26 | 28 | 27 | 24 | 18 | 11 | 7 |
| Miami (Florida) | 20 | 20 | 22 | 24 | 26 | 27 | 28 | 28 | 27 | 26 | 22 | 20 |
| Minneapolis (Minnesota) | -10 | -7 | -2 | 7 | 15 | 20 | 23 | 22 | 16 | 9 | 0 | -5 |
| New Orleans (Louisiana) | 13 | 14 | 16 | 20 | 24 | 27 | 28 | 28 | 26 | 22 | 16 | 13 |
| New York (New York) | 0 | 1 | 5 | 11 | 17 | 22 | 25 | 24 | 21 | 16 | 9 | 2 |
| Orlando (Florida) | 15 | 16 | 19 | 21 | 25 | 26 | 27 | 27 | 27 | 23 | 19 | 16 |
| Philadelphia (Pennsylvania) | 0 | 1 | 5 | 11 | 17 | 22 | 25 | 24 | 20 | 13 | 7 | 1 |
| Phoenix (Arizona) | 12 | 13 | 17 | 20 | 25 | 31 | 34 | 32 | 29 | 23 | 16 | 12 |
| Portland (Oregon) | 5 | 6 | 8 | 12 | 14 | 17 | 20 | 20 | 17 | 13 | 8 | 5 |
| St Louis (Missouri) | 2 | 2 | 6 | 13 | 18 | 23 | 26 | 26 | 22 | 15 | 7 | 2 |
| Salt Lake City (Utah) | -3 | 0 | 4 | 10 | 15 | 19 | 25 | 14 | 18 | 12 | 4 | 0 |
| San Francisco (California) | 10 | 11 | 12 | 14 | 15 | 16 | 17 | 17 | 18 | 16 | 13 | 10 |
| Seattle (Washington) | 3 | 5 | 7 | 10 | 13 | 16 | 18 | 18 | 16 | 11 | 7 | 5 |
| Washington (DC) | 2 | 3 | 7 | 13 | 19 | 23 | 26 | 25 | 21 | 15 | 9 | 4 |

Carnet de voyage :

- ✈ Environ un mois avant votre départ, nous vous remettrons un **carnet de voyage** complet comprenant : guide touristique et pour la Route 66 : « **le Petit Futé** », infos pratiques, étiquettes de bagages, vouchers (bon d'échanges), etc.

Budget Prévisionnel (Information non contractuelle) :

- ✈ **Repas** : Petit déjeuner américain 08/12\$, déjeuner (fast food) 10/15\$, diner (Steakhouse) 20/30\$. **Soit de 40 à 60\$ par jour.**
- ✈ En plus des taxes, il faut ajouter le service (*tip* ou *gratuity*), donc prévoir 15 % en plus ...
- ✈ **Essence** : Pour un gallon (3,80 litres) compter entre 3 et 4 \$. Exemple pour un circuit à moto de 2.000 miles : **160\$** (environ 120€)
- ✈ **Parcs Nationaux** : Afin d'éviter de dépenser 25\$ environ à chaque entrée, il est vivement conseillé de se procurer le « *Annual Pass* », **80\$ par véhicule**, qui donne un accès illimité à tous les parcs nationaux (excepté *Monument Valley*).



Location Moto ou Trike :

- 🏍️ Age minimum 21 ans - Permis National Moto. Pas de minimum de durée.
- 🏍️ Accès au Mexique interdit sans autorisation écrite et signée de notre centre de location. Il est déconseillé de traverser la Vallée de la Mort du mois de juin à août, en raison des très fortes chaleurs.
- 🏍️ **Equipement** : Elles sont toutes équipées de sacoches, pare-brise et d'un appui dos (sauf les *Dyna*). Un **Casque Jet** aux normes DOT est **fournis** sur place. Des **consignes** sont prévues en station, **sans frais**, pour laisser votre excédent de bagages.
- 🏍️ **Les modèles Harley-Davidson 1584cc**: *Electra Glide, Road King, Heritage Softail & Springer, Softail Custom, Springer, Fat Boy, Street Glyde, Dyna Low Rider, Fat Boy*, etc ...
- 🏍️ **Les autres marques** : **BMW R1200 RT** et **Honda Goldwing** à Las Vegas, Los Angeles, *Jackson*, Salt Lake City, San Francisco, *Washington Orlando & Miami*. **Honda** (*Chicago, Dallas, Springfield, Santa Monica*) et **BMW** (*Phoenix et Palm Springs*). **Triumph** uniquement à Albuquerque, Chicago, Las Vegas, Los Angeles, Salt Lake City, Miami & Orlando. **Trike Honda ou Harley**: Las Vegas, Los Angeles, Salt Lake City (avec permis moto), Miami & Orlando.
- 🏍️ **Pour connaître tous les points de location, nous consulter.**
- 🏍️ **Carte de crédit internationale obligatoire** pour la caution de 300 ou 500 \$ (Visa, American Express, Master Card, etc.) au même nom et prénom que le permis de conduire du conducteur principal.
- 🏍️ Elles sont toutes louées en kilométrage illimité et avec les assurances « **VIP Insurance** » (franchise de 2.000 \$ et caution à 500\$) ou en option « **Enhanced VIP** » (qui réduit la franchise à 1.000 \$ et la caution à 300\$).

Les transferts de l'hôtel au magasin et vice versa sont assurés par le loueur.

- 🏍️ Départ pour les Formules « Mototour & Autotour » : A la date de votre choix, en fonction des saisons climatiques.

LES DATES DE DEPART EN « FORMULE ACCOMPAGNEE » :

🏍️ Du mardi 08 mai au mardi 22 mai 2012

🏍️ Du jeudi 02 août au jeudi 16 août 2012

Location Auto :

- 🚗 Alamo est notre partenaire aux Etats-Unis & Canada et l'un des leaders mondiaux en matière de location de véhicules. Avec des bureaux dans la plupart des aéroports, des véhicules en parfait état, un personnel compétent et réactif ainsi que des services irréprochables.
- 🚗 **Le conducteur principal** doit être âgé d'un minimum de 25 ans avoir un permis de conduire national de plus de 2 ans ainsi qu'une carte bancaire internationale au même nom et prénom que le permis de conduire et de la réservation. Possibilité avec un supplément pour les personnes âgées de 21 à 25 ans.
- 🚗 Les véhicules sont loués par tranche de 24 heures, pris le jour de votre arrivée, à l'aéroport et rendus le jour de votre départ à l'aéroport.
- 🚗 **Formule « Fully Inclusive »** : Kilométrage illimité, les assurances essentielles « CDW » et « EP », toutes les taxes (fédérale, locale, surcharge taxe et aéroport), l'assistance 24 heures/24. Conducteur(s) additionnel(s) **en option.**
- 🚗 Seule la catégorie et non un modèle précis de véhicule est garantie.
- 🚗 **Les frais d'abandon (One Way Fee)** peuvent s'appliquer lorsque le véhicule est rendu dans un autre ville ou état.
- 🚗 Ces suppléments hors taxes sont à régler sur place en dehors des cas d'allers simples gratuits (Californie & Floride) sont de :
 - De 0 à 200 miles = 100\$
 - De 201 à 500 miles = 150\$
 - De 501 à 1000 miles = 300\$
 - Au delà de 1000 miles = 500\$.
- 🚗 **Exemple** : Prise du véhicule à Chicago, IL et rendue à Los Angeles, CA (Route 66) le montant est de 500,00\$ + les taxes.